

К сведению

ОФИЦИАЛЬНО

Согласно приказа комитета по тарифам и ценовой политике Ленинградской области от 27 ноября 2023 года №206 -п

Тарифы на питьевую воду и водоотведение общества с ограниченной ответственностью «РСО-ЮГ» для потребителей муниципального образования Лагодовское сельское поселение Ломоносовского муниципального района Ленинградской области за исключением промышленных зон «Южная» и «Восточная» с 27.11.2023 по 31.12.2023

№ п/п	Наименование потребителей, регулируемого вида деятельности	Год с календарной разбивкой	Тарифы, руб./м ³ *
Для потребителей муниципального образования Лагодовское сельское поселение Ломоносовского муниципального района Ленинградской области за исключением промышленных зон «Южная» и «Восточная»			
1.	Питьевая вода	с 27.11.2023 по 31.12.2023	122,28
2.	Водоотведение	с 27.11.2023 по 31.12.2023	196,51

* Тарифы налогом на добавленную стоимость не облагаются, организация применяет упрощенную систему налогообложения в соответствии со статьей 346.11 Налогового кодекса Российской Федерации (часть вторая).

Тарифы на питьевую воду и водоотведение общества с ограниченной ответственностью «РСО-ЮГ» для населения муниципального образования Лагодовское сельское поселение Ломоносовского муниципального района Ленинградской области с 27.11.2023 по 31.12.2023

№ п/п	Наименование потребителей, регулируемого вида деятельности	Год с календарной разбивкой	Тарифы, руб./м ³ *
Для населения муниципального образования Лагодовское сельское поселение Ломоносовского муниципального района Ленинградской области			
1.	Питьевая вода	с 27.11.2023 по 31.12.2023	59,26
2.	Водоотведение	с 27.11.2023 по 31.12.2023	48,21

* Тарифы налогом на добавленную стоимость не облагаются, организация применяет упрощенную систему налогообложения в соответствии со статьей 346.11 Налогового кодекса Российской Федерации (часть вторая).

ОФИЦИАЛЬНО

ИНФОРМАЦИОННОЕ СООБЩЕНИЕ о проведении публичных слушаний

Распоряжением главы Совета депутатов Лебяженского городского поселения Ломоносовского муниципального района Ленинградской области от 01.12.2023 №162 назначено проведение публичных слушаний по вопросу предоставления разрешения на отклонения от предельных параметров разрешенного строительства, реконструкции объекта капитального строительства – территориальная зона «О» (общественно-деловая зона) – разрешенный вид использования – «Магазины» на земельных участках с кадастровыми номерами 47:14:1402039:98 по адресу: Российская Федерация, Ленинградская область, Ломоносовский муниципальный район, Лебяженское городское поселение, пос. Лебяжье, улица Приморская, д.37 Б, 47:14:1402039:99, по адресу: Российская Федерация, Ленинградская область, Ломоносовский муниципальный район, Лебяженское городское поселение, пос. Лебяжье, улица Приморская, д.37 В, 47:14:1402039:100 по адресу: Российская Федерация, Ленинградская область, Ломоносовский муниципальный район, Лебяженское городское поселение, пос. Лебяжье, улица Приморская, д.37 А, общей площадью всех трех участков 2993 кв.м, расположенных в границах зоны «О» – общественно-деловая зона.

Публичные слушания будут проводиться 15 января 2024 года в 16:00 в зале заседаний здания администрации Лебяженского городского поселения по адресу: Ленинградская область, Ломоносовский район, пос. Лебяжье, ул. Приморская, д. 68 (2 этаж).

Ответственный за организацию публичных слушаний, прием замечаний и предложений – заместитель Главы Администрации Лебяженского ГП Марков Д.В., телефон: 8 (81376) 76 156, e-mail: adm.lebiaje@mail.ru.

Необходимая информация о проведении публичных слушаний и материалы к ним размещены на сайте в администрации Лебяженского городского поселения www.lebiaje.ru в разделе «Публичные слушания» и в газете «Ломоносовский районный вестник».

Информационные материалы размещены для ознакомления граждан в администрации Лебяженского городского поселения по адресу: Ленинградская область, Ломоносовский район, пос. Лебяжье ул. Приморская, д. 68 (2 этаж), кабинет №8 и доступны для ознакомления в часы работы администрации, и на сайте www.lebiaje.ru в разделе «Совет депутатов», подраздел «Решения совета депутатов».

Письменные предложения и замечания можно высказать до дня проведения публичных слушаний путем заполнения бланков учета предложений и замечаний участников публичных слушаний, находящихся в составе информационных материалов, в администрацию Лебяженского городского поселения по адресу: гп. Лебяжье, ул. Приморская, д.68, с момента опубликования данного решения по 15 января 2024 года включительно, по рабочим дням с 9:30 до 16:30 (обед с 13:00 до 14:00) кабинет №8 либо непосредственно в день проведения публичных слушаний.

Предложения и замечания можно также направить по электронной почте в адрес ответственного за прием предложений и замечаний на e-mail: adm.lebiaje@mail.ru. (с указанием своей фамилии и инициалов, адреса места проживания, контактного телефона).

Последний день приема предложений и замечаний для включения их в протокол публичных слушаний – 15 января 2024 года до 16.00.



Диспансеризация детей

Школьный период – время активного роста ребенка и интенсивных нагрузок. Меняется привычное окружение, среда, появляются новые контакты. В этот период особенно важно следить за здоровьем ребенка. В нашей стране существует система профилактических осмотров несовершеннолетних, которая позволяет вовремя выявить отклонения в здоровье, своевременно направить ребенка на дополнительное обследование и (при необходимости) на лечение.

Повышенное внимание к детскому здоровью в школьные годы не случайно. Именно в этот период дети интенсивно растут, меняется их организм. И своевременное выявление отклонений позволит избежать серьезных проблем в состоянии здоровья в дальнейшем. С первого года жизни ребенок находится под пристальным вниманием врачей-специалистов, а в 1 год, 3 года, 6, 7, 10, 14, 15, 16 и 17 лет проводятся углубленные осмотры с расширением списка специалистов и дополнительных методов исследования (ультразвуковое исследование органов брюшной полости, сердца, почек, электрокардиография, общий анализ крови и мочи).

Прохождение профилактического осмотра важно, чтобы определить, к какой группе здоровья относится ребенок.

Какие группы здоровья бывают у детей?

Всего выделяют 5 групп здоровья. Группы были разработаны, чтобы своевременно оказать несовершеннолетнему необходимую медицинскую помощь, а также определить допустимый уровень умственной и физической нагрузки.

К I группе здоровья относятся здоровые дети. Во II группу входят дети без хронических заболеваний, но имеющие некоторые функциональные и морфофункциональные

нарушения (дети, которые часто болеют респираторными вирусными инфекциями, с нарушениями массы тела или роста, нарушениями зрения и др.).

В III группе здоровья – несовершеннолетние, страдающие хроническими заболеваниями в стадии клинической ремиссии, с редкими обострениями, с сохраненными или компенсированными функциями органов и систем организма, при отсутствии осложнений основного заболевания (стойкая); а также с физическими недостатками, последствиями травм и операций при условии компенсации функций органов и

систем организма, степень которой не ограничивает возможности обучения.

IV группа здоровья – это несовершеннолетние, страдающие хроническими заболеваниями в активной стадии и стадии нестойкой клинической ремиссии с частыми обострениями, с сохраненными или компенсированными функциями органов и систем организма либо неполной компенсацией функций; или с хроническими заболеваниями (стойкими) в стадии ремиссии, с нарушениями функций органов и систем организма, требующими назначения поддерживающего лечения.

В V группу здоровья входят дети, страдающие тяжелыми хроническими заболеваниями с редкими клиническими ремиссиями, частыми обострениями, непрерывно рецидивирующим течением, выраженной декомпенсацией функций органов и систем организма, наличием осложнений, требующими назначения постоянного лечения и с физическими недостатками, последствиями травм и операций с выраженным нарушением функций органов и систем организма и значительным ограничением возможности обучения или труда.

Почему проверка здоровья необходима?

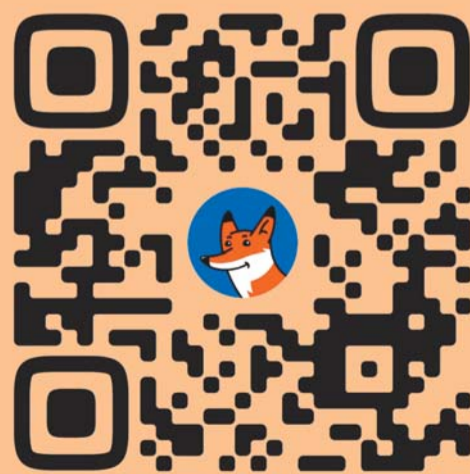
Некоторые родители отказываются от прохождения профилактических мероприятий. Для этого им необходимо подписать добровольный отказ. Ребенок не лишается права посещать школу, но подвергается значительному риску. Высокий процент детской профилатки подтверждает и статистика. В России в 2022 году диспансер-

ное обследование прошли почти 95 процентов детей, это 25,7 миллиона. Все данные о проведении профилактического осмотра вносятся в историю развития ребенка и учетную форму N030-ПО/у-17 «Карта профилактического медицинского осмотра несовершеннолетнего». При необходимости копия этого документа выдается на руки несовершеннолетнему (его родителю или иному законному представителю), в том числе для последующего представления в образовательные учреждения.

Если у вас возникли вопросы по оказанию медицинской помощи и (или) несоблюдению сроков оказания медицинской помощи, застрахованные лица могут обратиться к страховым представителям компании «Капитал МС». Для этого надо позвонить по телефону Контакт-центра Филиала: 8-800-550-67-74 (круглосуточно, звонок – по России бесплатный) или оставить запрос на официальном сайте: <https://kapmed.ru>

РЕКЛАМА

FOX-ТУР ЭКСКУРСИИ ДЛЯ ВЗРОСЛЫХ И ДЕТЕЙ



Как провести Новогодние праздники?

Автобусный тур в Беларусь 4-7 января из Соснового Бора! Нас ждут Минск, Мир, Несвиж и Витебск. Профессиональные гиды, уютная гостиная, местная кухня и дружная атмосфера гарантированы!

Полное описание и другие туры в группе ВКонтакте или на сайте: ● <https://fox-tour.ru/>

● https://vk.com/foxtour_sb ● 8-964-342-40-33 ● 8 (812) 642-40-33

